



MENTORING  
— 2.0 —

# Questões Frequentes Mentores & Mentorandos



# Questões Frequentes

## Mentores

---

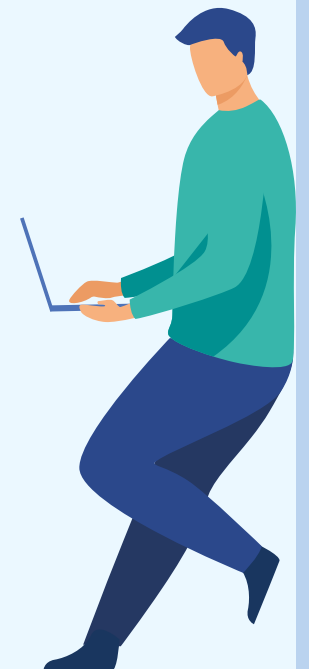
### 1. É suposto mentorandos acompanharem-me no serviço/trabalho?

Esta é uma decisão que se deverá basear naquilo que a parilha mentor/mentorando decidir, consoante aquilo que melhor os apraz. Contudo esta é uma expectativa frequente na maioria dos mentorandos e dependerá da disponibilidade e proatividade de ambos.

---

### 2. Quais as melhores maneiras para ajudar o meu mentorando?

Aquando da inscrição no projeto, cada mentorando tem um espaço disponível para completar com as suas expectativas, pelo que quando ocorre o primeiro encontro as mesmas devem ser discutidas. Deve ser concomitantemente perguntado, consoante a especialidade em questão, se há mais alguma coisa que os mentorandos gostariam de ver correspondido, para que assim seja mais fácil ajudá-los. Para além disso, ao longo do período de mentoria deve ser partilhado algum feedback de ambas as partes afim de que, se existir algum conflito, o mesmo seja resolvido e a experiência possa ser o mais proveitosa possível.



# Questões Frequentes

## Mentores

---

### 3. O que fazer caso o meu mentorando não me responda?

Caso o/a seu/sua mentorando/a não lhe responda, deverá contactar o Mentoring 2.0 através do email ([mentoring2.0@medicina.ulisboa.pt](mailto:mentoring2.0@medicina.ulisboa.pt)) onde expõe a situação.

O Projeto tentará posteriormente contactar o/a seu/sua mentorando/a, de forma a perceber o que se passa e ajudar na situação, incentivando e promovendo um encontro/comunicação entre ambos os envolvidos.

### 4. Como se devem proceder as visitas ao local de trabalho e o mesmo está abrangido pelo seguro escolar?

As visitas podem ser acordadas conforme mais conveniente para o Mentor e os seus Mentorandos, pelo que o Projeto dá total liberdade para estabelecer os objetivos, datas, entre outros relativamente à realização de visitas.

No que respeita o seguro, como estas visitas estão enquadradas num Projeto da Faculdade e numa perspetiva de ensino-aprendizagem, encontram-se cobertas pelo seguro escolar. Todavia, é necessário saber as datas em que os mentorandos realizam as referidas deslocações para notificar a seguradora. Mais se informa que o seguro não cobre visitas no contexto de Viatura de Emergência Médica - VMER.



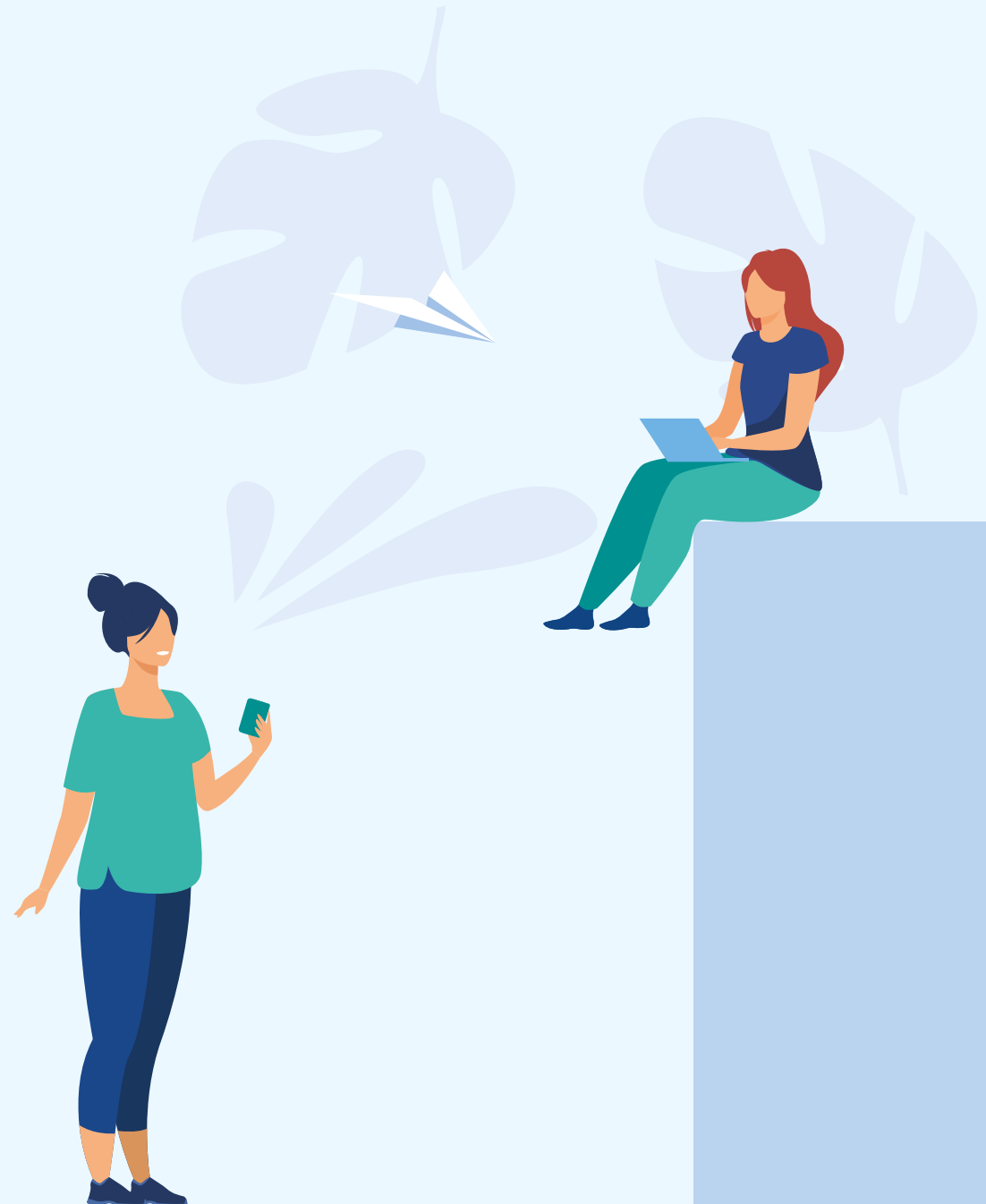
# Questões Frequentes

## Mentores

---

### 5. A Atividade de Mentoria é semestral ou anual?

O intuito é que a Mentoria decorra ao longo de todo o ano letivo. Contudo, no formulário de inscrição para Mentores, questionamos sobre a disponibilidade do mesmo, dispõe de uma disponibilidade anual ou semestral. Esta informação é tida em conta no momento do emparelhamento e transmitida às duas partes (Mentor e Mentorando).



# Questões Frequentes

## Mentorandos

---

### 1. Tenho de ser eu a fazer o primeiro contacto ou será o Mentor a contactar-me?

O primeiro contacto deve ser realizado pelos mentorandos para agendar o primeiro encontro afim de ser assinado o acordo mentor-mentorando.

---

### 2. Qual vai ser o rácio mentor/mentorando?

Cada mentor pode ter no máximo 3 mentorandos contudo cada mentorando apenas pode ter um mentor.

---

### 3. Posso escolher a especialidade/área do meu mentor?

Ao realizar a inscrição é possível mencionar 3 especialidades consoante a ordem de preferência, sendo que aquando do match estas vão ser consideradas. Uma vez que estamos limitados ao pool de especialistas que se inscrevem no projeto, não é possível garantir a correspondência à especialidade pedida, contudo o Projecto envidará esforços nesse sentido.



# Questões Frequentes

## Mentorandos

---

### 4. O que fazer caso o meu mentor não me responda?

Caso o/a teu/tua mentor/a não te responda, deves continuar a tentar contactá-lo durante um curto período de tempo (uma semana após o emparelhamento). Caso não obtenhas sucesso, deves contactar o Mentoring 2.0 através do email ([mentoring2.0@medicina.ulisboa.pt](mailto:mentoring2.0@medicina.ulisboa.pt)) onde expões a situação ou pessoalmente, durante o período de atendimento do projeto nas instalações da Faculdade. A parceria tentará posteriormente contactar o/a teu/tua mentor/a, perceber o que se passa e ajudar na situação, incentivando e promovendo um encontro/comunicação entre ambos.

---

### 5. Caso seja aluno do 4.º ano, posso mudar de mentor e ter um diferente no 5.º ano?

Caso sejas um/a aluno/a do 4ºano com mentor/a e queiras trocar de mentor/a no 5ºano, é possível. Para proceder a esta troca, basta te submeteres novamente a nova inscrição no projeto no início do ano letivo do 5ºano, tal como fizeste no 4ºano. Quanto mais avançado curricularmente estiveres, maior prioridade tens no sorteio da escolha da especialidade do teu mentor/a.

Caso queiras mudar a meio do ano, ficas sujeito ao leque de especialidades e mentores/as disponíveis. Para proceder a esta troca a meio do ano letivo, basta mandares um email para o Mentoring 2.0 ([mentoring2.0@medicina.ulisboa.pt](mailto:mentoring2.0@medicina.ulisboa.pt)) a expor a situação e o motivo da troca e nós entraremos em contacto contigo. A regra da prioridade também se aplica a trocas a meio do ano letivo.



# Questões Frequentes

## Mentorandos

---

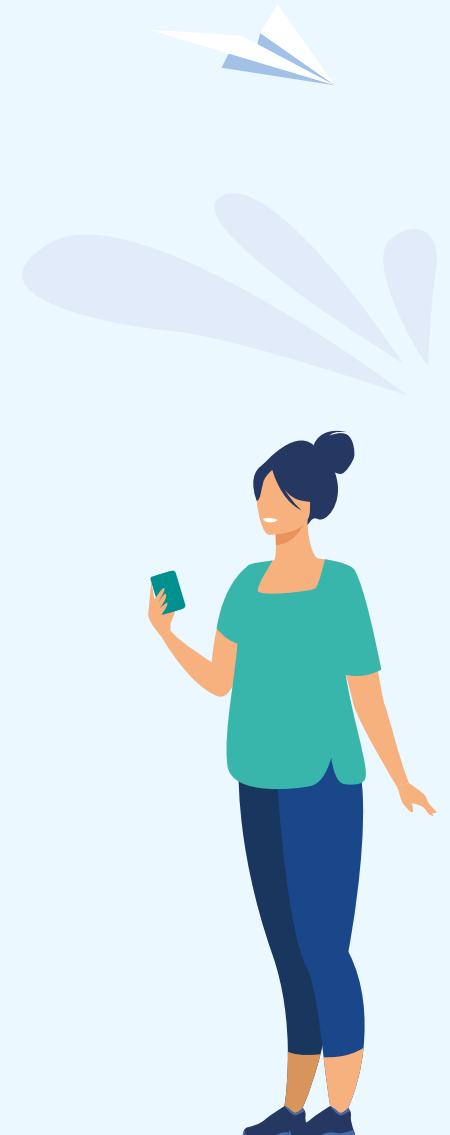
### 6. O Mentoring 2.0 promove estágios extracurriculares?

Não, o Mentoring não promove estágios extracurriculares. Apenas visitas, reuniões e observações em contexto de trabalho.

---

### 7. A Atividade de Mentoria é semestral ou anual?

O intuito é que a Mentoria decorra ao longo de todo o ano letivo. Contudo, no formulário de inscrição para Mentores, questionamos sobre a disponibilidade do mesmo, dispõe de uma disponibilidade anual ou semestral. Esta informação é tida em conta no momento do emparelhamento e transmitida às duas partes (Mentor e Mentorando).





# MENTORING 2.0

[mentoring2.0@medicina.ulisboa.pt](mailto:mentoring2.0@medicina.ulisboa.pt)



**GAE**  
Gabinete de Apoio  
ao Estudante FMUL